



Ymddiriedolaeth
Natur
Gwent
Wildlife Trust



Adolygiad Blynyddol 2022/23

Hysbysu am y CCB

Y Flwyddyn Mewn Lluniau

Cipolwg ar Gyllid

Ymddiriedolaeth Natur Gwent 60ain Cyfarfod Cyffredinol Blynyddol

Dydd Mercher, 27ain Medi, 2023



Yn dechrau am 7pm gyda chyflwyniadau gan y staff
Yng Ngwesty Glen-yr-Afon House, A472, Brynbuga, NP15 1SY

7pm Cyflwyniadau gan y staff a siaradwyr gwadd ar Adferiad Natur yng Ngwent

8pm Agenda Swyddogol y Cyfarfod Cyffredinol Blynyddol

1. Croeso'r Cadeirydd.

2. Cofnodion Cyfarfod Cyffredinol Blynyddol 2022 a materion yn codi.

3. Derbyn Adroddiad Blynyddol yr elusen am y flwyddyn a ddaeth i ben ar 31ain Mawrth 2023.

4. Derbyn Cyfrifon Blynyddol yr elusen am y flwyddyn a ddaeth i ben ar 31ain Mawrth 2023.

5. Penodi Archwilwyr yr elusen i ddal y swydd tan ddiwedd y Cyfarfod Cyffredinol nesaf lle caiff y cyfrifon eu cyflwyno gerbron yr elusen.

6. Cyflwyno swyddogion etholedig Bwrdd yr Ymddiriedolwyr ar gyfer 2023/2024.

Drwy orchymyn y Bwrdd, Gorffennaf 2023, Sue Finn, Ysgrifennydd Anrhydeddus.

Ar gyfer papurau CCB ac i archebu eich lle www.gwentwildlife.org/AGM
Neu ffoniwch 01600 740600
Neu e-bostiwch info@gwentwildlife.org.

Croeso i bawb



Llwyd, Cap Cwyr
Balerina Pinc, Draenog, a
Thylluan Wen.

Rydym wedi gweithio ledled Gwent i ymgysylltu ac ysbrydoli pobl i weithredu dros fywyd gwylt, gyda'n gwaith Iechyd Gwylt sy'n darparu buddion iechyd a lles i amrywiaeth o gynulleidfaoedd wedi dyblu o ran maint ac wedi ennyn diddordeb ychwanegol gan Fwrdd Iechyd Aneurin Bevan, y Gwasanaeth Natur Cenedlaethol, a darparwyr Iechyd a Lles eraill ledled y DU.

Ac yn olaf, rydym wedi bod yn ymestyn y tu hwnt i'n cynulleidfaoedd traddodiadol drwy wrando ar bobl ym Mhilogwenlli, gan ymateb i'w hanghenion a'u syniadau i weithredu yn lleol dros fyd natur. Mae cwrdd â phobl lle maen nhw yn mynd â ni gam ymhellach tuag at y pwynt tyngedfennol o 1 o bob 4 o bobl yn gweithredu dros fywyd gwylt erbyn 2030.

Rydym mor ddiolchgar am eich cefnogaeth i sicrhau bod Gwent yn lle gwylt sy'n ysbrydoli pawb sy'n byw yma neu'n ymweld. Yn benodol, hoffem dalu teyrnged i dri unigolyn sydd, drwy roddion yn eu hewyllys, wedi gwneud cyfran sylweddol o waith ac effaith ychwanegol yn bosibl, felly diolch i Pat Gorvin, Lorna Riley a Dr Martin Anthony, ynghyd â'u teuluoedd a'u ffrindiau am eu haelioni enfawr.

Dim ond cipolwg yw hwn ar y gwaith gwych mae ein staff, ein gwirfoddolwyr a'n cefnogwyr yn ei gyflawni, ond fel y gallwch ddweud, rydym yn mynd o nerth i nerth ac mae'r flwyddyn sydd i ddod eisoes yn fwy cyffrous na'r ddiwethaf, felly edrychaf ymlaen at rannu'r siwrnai honno gyda chi. Diolch i chi eto am eich holl gefnogaeth.

Adam Taylor
Prif Weithredwr.



“Rydym wedi gweithio ledled Gwent i ymgysylltu ac ysbrydoli pobl i weithredu dros fywyd gwylt”

Pobl Ymddiriedolaeth Natur Gwent.
(Ar 31 Mawrth 2023)

Noddwr Iolo Williams

Llywydd Chris Hatch

Llywydd Emeritws Roger James

Is Lywyddion Julia James,
Stephanie Tyler, Richard Waller

Bwrdd Yr Ymddiriedolwyr

Marc Leppard (Gadeirydd)

Rob Waller (Is Gadeirydd)

Sue Finn (Ysgrifennydd)

John Newton (Trysorydd)

Jonathan Stephens

Tom Clancy

Dai Rees

Rebecca Spooner

Lucy Holland

Kate Coleman

Richard Howell

Gyda diolch arbennig i:

Gwirfoddolwyr Grwpiau Lleol yng Nghas-gwent, Brynbuga a Threfynwy, Gwastadeddwyr Gwent, gwirfoddolwyr y Cymoedd Dwyreiniol, bugeiliaid Pentwyn a Wyeswood a'r lluo o unigolion angerddol ac ymroddedig eraill sy'n rhoi o'u hamser a'u harbenigedd i gefnogi ein gwaith.

Amcan strategol 1: Mae Natur yn Adfer



Nature's recovery is a slow proces Mae adferiad byd natur yn broses araf, sy'n gofyn am lawer o amynedd. Weithiau gall cynefinoedd ymddangos fel petaent ar eu ffordd i adferiad a'r broses wedi'i chyflymu'n artiffisial, ond y blociau adeiladu allweddol, dychweliad y rhywogaethau allweddol ac argaeledd cilfachau lluosog yw'r hyn sy'n helpu i greu ecosystem sy'n gweithredu'n llawn, ac mae hyn yn cymryd amser.

Mae gweithio yn Ymddiriedolaeth Natur Gwent am gyfnod mor hir ag ydw i wedi'i wneud yn sicrhau manteision ar adegau! Rydw i wedi gallu bod yn rhan o rai o'n prosiectau caffael ac adfer tir mwyaf ac, yn ddiweddarach, arwain arnynt, a gweld yr effaith 10, 15 neu hyd yn oed 20 mlynedd yn ddiweddarach.

Un o fy hoff warchodfeydd i yng Ngwent yw Fferm Pentwyn lle mae dolydd hynafol y SoDdGA yn cyfarfod â'n prosiect adfer cyffrous ar Gomin Wyewood. O sefyll am funud yng nghae cyntaf Wyewood yn y top, dim ots pa mor anobeithiol y byddaf yn teimlo am adferiad araf byd natur, rydw i'n cael fy llenwi ar unwaith ag optimistiaeth ac edmygedd o'n gwaith ni.

Roedd gallu prynu Comin Wyewood, Fferm Glyn yn wreiddiol, mewn cyfnod mor fyr yn ôl yn 2008 gyda rhoddion hael ein cefnogwyr ni'n hyfryd. Roedd yn gyfle mor enfawr i adferiad byd natur ar draws ardal eang. Ac nid yw ein gwaith caled dros y 15 mlynedd diwethaf wedi ein siomi ni. Fe wnes i helpu gyda'n gwaith monitro sylfaenol cychwynnol gan ddefnyddio 50 o

arolygon cwadrat 1m ar hap ym mhob cae. Roedd blynnyddoedd o ddefnydd fel fferm laeth gyda thaenu slyri ac ailhadu wedi arwain at fonoddiwylliant ar draws y safle ac roeddwn i'n cyffroi'n drist wrth weld dant y llew prin mewn unrhyw gwadrat. Roedd y gwrychoedd wedi'u ffustio'n dynn, ac roedd y glaswelltir yn ymffrostgar gyda'i laswellt gwyrdd trwchus, ir, sydd ddim yn arwydd o gyflwr da, gyda'r pridd oddi tano wedi'i ddifrodi gan aredig dro ar ôl tro a ffrwythlondeb artiffisial o uchel.

Mae ein gweledigaeth ni ar gyfer Comin Wyewood yn gofyn am brosiect adfer 50 mlynedd. Efallai ei bod yn edrych fel pe baem yn gwneud ychydig iawn i ddechrau, oherwydd bu'n rhaid i ni ddechrau drwy leihau ffrwythlondeb y pridd a'r cyfan oedd ei angen oedd sawl blwyddyn o dorri'r caeau ar gyfer silwair, dro ar ôl tro drwy'r flwyddyn. Pan gyhoeddodd y contractwr nad oedd y caeau bellach yn addas i wneud silwair, roeddem yn hapus bod ein carreg filltir gyntaf wedi'i chyrraedd. Mae cerrig milltir eraill wedi mynd a dod, gydag ychydig o brofi a methu ar hyd y ffordd. (Does dim un prosiect adfer yr un fath, efallai na fydd yr hyn a allai weithio ar un safle yn gweithio ar safleoedd eraill, gyda bywyd gwyllt yn anffodus heb ddarllen ein llawlyfrau Adferiad Ecolegol!)

Erbyn hyn mae gan Gomin Wyewood doreth enfawr o fywyd gwyllt o gymharu â 15 mlynedd yn ôl. Mae caeau llawn blodau Fferm Pentwyn sy'n gorwedd gerllaw wedi bod yn ffynhonnell wych i'r bywyd gwyllt yma, yn enwedig fel adnodd botanegol drwy wasgaru hadau a'n stoc ni'n bwyta'r gwair. Mae llawer o'r caeau bellach yn

llawn tegeirianau brych ac yn fwrwm o fywyd, mae'r gwrychoedd yn cael eu gadael heb eu ffustio er mwyn gwella cysylltedd a sicrhau'r cnwd gorau o fwyd yn yr hydref. Mae'r coed rydym wedi eu plannu wedi datblygu i fod yn goetir ifanc, gan glustogi'r darnau coetir hynafol sy'n ffinio â'r safle ar y pen isaf, sy'n wych ar gyfer pathewod. Mae ein pori cadwraeth wedi hen ennill ei blwyf bellach gan ddefnyddio buchod Organig Hirgorn a Henffordd, merlod Exmoor a defaid Hebrideaidd a Mynydd Maesyfed. Mae cael ein stoc ein hunain yn ein galluogi ni i symud yr anifeiliaid pryd a ble rydyn ni eu heisiau, a gydag ystyriaeth ofalus i les, osgoi triniaethau llyngyr a chwain blynnyddoedd i leihau'r defnydd o bryfladdwyr a helpu i annog chwilod y dom yn ôl.

Mae siwrnai hir o'n blaen. Dangosodd ein gwaith eDNA diweddar ar ffyngau'r glaswelltir sut gall gymryd degawdau i adfer rhwydweithiau myseliol sy'n allweddol i ecosystem weithredol iach ar ôl tarfu ar bridd fel aredig. A phridd iach yw'r sylfaen ar gyfer unrhyw adferiad ecolegol hirdymor.

Wrth sefyll yng Nghomin Wyewood, fodd bynnag, gallaf ddathlu am eiliad a chydabod pa mor bell rydyn ni wedi dod, oherwydd rydw i'n cofio. Rhaid herio'r ffenomen sylfaen symudol, lle mae pobl yn derbyn y norm newydd o fyw natur yn diflannu'n gyson, fel bod modd cydnabod brys adferiad natur cyn ei bod hi'n rhy hwyr. Yn ystod y flwyddyn hon, parhaodd Ymddiriedolaeth Natur Gwent i adfer byd natur gyda help staff, ymddiriedolwyr, gwirfoddolwyr ac aelodau hynod

ymroddedig, a hebddynt byddai Comin Wyewood wedi parhau'n ddyhead ymhell o'n cyrraedd ar gyfer bywyd gwyllt. Felly yma, rydym yn adrodd ar yr allbynnau a'r cyflawniadau eleni, gan gydnabod y gall yr effeithiau ar adferiad byd natur gymryd cenedlaethau:

1 Cyfrannodd ein gwirfoddolwyr ni fwy na 2,550 o oriau gwirfoddoli yn ein gwarchodfeydd natur ar draws 72 o sesiynau gweithgor, gyda channoedd o oriau o waith monitro unigol a gwaith warden ar ben hyn!

2 Cynhaliwyd arolygon o 4 safle ar gyfer Creu Coetir ac arolygwyd ac adroddwyd ar 52ha o Goetir Hynafol wedi'i Adfer yn Nyffryn Gwy ar ran Coed Cadw.

3 Fe wnaethom arolygu 5 coetir "trefol" arall yn Nhorfaen a chynhyrchu argymhellion rheoli ar gyfer Cyngor Bwrdeistref Sirol Torfaen.

4 Fe wnaethom arolygu ac ysgrifennu Cynlluniau Rheoli ar gyfer yr 8 Gwarchodfa Natur Leol yn Nhorfaen, a chynnal arolygon ac ysgrifennu Cynllun Rheoli Glaswelltir ar gyfer Cadw / Cymdeithas Twmbarlwm ar Dwmbarlwm.

5 Crëwyd 18 o Safleoedd Bywyd Gwyllt Lleol Newydd yn Sir Fynwy yn 2022, yn cwmpasu 54ha

6 Fe wnaethom ymgysylltu â thua 50 o fynychwyr yn ein Diwrnod Perchnogion Tir LWS a gynhaliwyd, gyda'n cylchlythyr cyngor i berchnogion tir yn cyrraedd tua 400 o berchnogion tir.

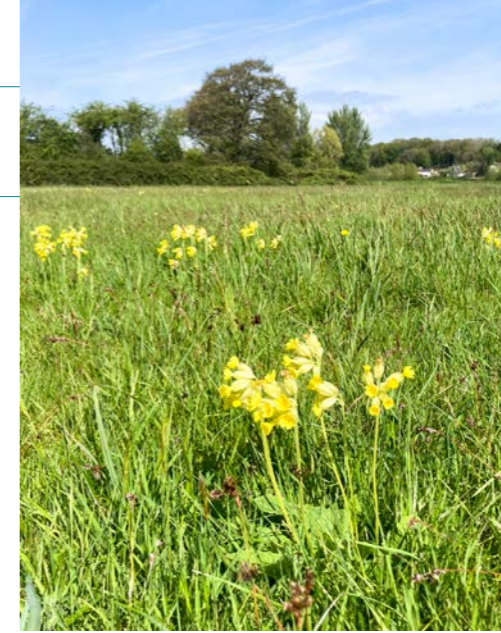
7 Fe wnaethom arolygu 26km allan o 49km o Afon Wysg, o derfyn y llanw ym Mhontnewydd ar Wysg i Lan Wysg, gan fapio Craffanc-y-frân y Dŵr, ond hefyd cofnodi cynefinoedd cyfagos, poblogaethau o Wenoliaid y Glennydd, llygredd a Rhywogaethau Estron Ymledol (INNS).

8 Fe wnaethom gynnal arolygon eDNA ar gyfer infertebrata dyfrol ar 10 ffos ddraenio o fewn rhwydwaith SoDdGA Gwastadeddau Gwent, a datgelodd hyn gofnodion newydd ar gyfer Cymru a'r DU!

Gan Gemma Bode, Pennaeth Adferiad Natur

PHOTO CREDITS: HEPBURN PHOTOGRAPHY, JOE RYDER

PHOTO CREDITS: GEMMA BODE, HAMISH BLAIR, BEN BOYLETT, ANDREW ASTBURY



Mae llawer iawn o waith wedi'i gwblhau yn ein gwarchodfa ni yng Nghomin Bridewell cyn yr agoriad arfaethedig i'r cyhoedd yn 2023. Mae coed perllan wedi'u trawsblannu'n llwyddiannus o faes parcio Canolfan Derek Upton, mae seilwaith ar gyfer llwybrau troed wedi'i roi yn ei le gan gynnwys cwlffert ffos fawr newydd, mae coed poplys mawr wedi'u tocio, a giatiaua ffensys wedi'u newid.

Rydym wedi gwneud cynnydd sylweddol gyda'n trawsnewid digidol eleni, gan weithio'n agos gydag Ymddiriedolaethau Natur eraill i ddatblygu apiau ar gyfer cofnodion maes e.e. seilwaith gwarchodfeydd. Gan weithio gyda grŵp Data Cube sy'n cael ei gynnal gan Gyngor Sir Fynwy,

rydym hefyd wedi bod yn datblygu ein defnydd o dechnoleg casglu tystiolaeth synhwyro o bell.

Bu pum hyfforddai Adfer Natur yn gweithio ledled Gwent rhwng mis Mawrth a mis Medi, gan ennill profiad ymarferol a chymwysterau amrywiol i'w sefydlu yn eu gyrfaeod cadwraeth natur.

Aethom ymlaen â'r prosiect i ailgyflwyno Eryr y Môr yng Nghymru, mewn partneriaeth ag Ymddiriedolaeth Durrell.

Cofnodwyd y Gardwenynen Feinlais a'r Gardwenynen Frown Resog mewn niferoedd enfawr yng ngwarchodfa Dolydd Great Traston yn ystod ymweliad gyda'r Bumblebee Conservation Trust.

Amcan 2030: Deg rhywogaeth fregus yn adfer yng Ngwent



WWrth ddatblygu ein strategaeth 2030 y llynedd, gwnaethom benderfyniad i ganolbwyntio ein

hymdrechion cadwraeth ar amrywiaeth o rywogaethau penodol sy'n agored i niwed. Mae ecosystem fioamrywiol, iach, weithredol yn dibynnu ar amrywiaeth eang o rywogaethau wrth gwrs, ond drwy dynnu sylw at nifer bach, rydym yn llawer mwy abl i fesur effaith a chynnwys eraill mewn camau gweithredu wedi'u targedu. Mae pob un o'n rhywogaethau dethol i'w gweld yng Ngwent, dan fygythiad ac yn ymddangos yn Adroddiad Cyflwr Byd Natur Gwent Fwyaf (2021). Roedd hefyd yn bwysig yn ein meini prawf dethol y byddai gwaith wedi'i dargedu ar gyfer y rhywogaethau a ddewiswyd o fudd i rywogaethau di-ri eraill mewn cynefinoedd amrywiol ledled Gwent.

1. Gweirlöyn Llwyd (*Hipparchia semele*)
2. Tylluan Wen (*Tyto alba*)
3. Bronwen y Dŵr (*Cinclus cinclus*)
4. Bele (*Martes martes*)
5. Cap Cwyr Pinc (*Porpolomopsis calyptiformis*)
6. Troellwr Mawr (*Caprimulgus europaeus*)
7. Draenog (*Erinaceus europaeus*)
8. Gwiber (*Vipera berus*)
9. Cardwenynen Feinlais (*Bombus sylvarum*)
10. Llygoden Bengrwn y Dŵr (*Arvicola amphibius*)

Rydym wedi ysgrifennu Cynlluniau Gweithredu ar gyfer pob rhywogaeth, sydd i'w gweld yn gwentwildlife.org/ten-vulnerable-species-recovery ac ynddynt

Cynefin y Gardwenynen Feinlais – Dolydd Great Traston

rydym wedi ymhelaethu ar y bygythiadau, ein hamcanion ar gyfer adferiad, pa brif gamau sydd angen eu cymryd a phartneriaid allweddol ar gyfer cydweithredu.

Rydym yn rhoi sylw i ddwy rywogaeth ym mhob rhifyn o'n cylchgrawn Wild About Gwent. Yma, rydw i'n ysgrifennu am y Gweirlöyn Llwyd a'r Gardwenynen Feinlais, dwy rywogaeth a ddylai fod ar yr adain wrth i'r adroddiad hwn gyrraedd carreg drws a bocs negeseuon ein haelodau ni.

Y Gweirlöyn Llwyd

Glöyn byw ydi hwn ac ni ddylid ei gymysgu â physgodyn o'r un enw yn Saesneg (Grayling)!

Mae'r Gweirlöyn Llwyd yn perthyn yn agos i nifer o'n rhywogaethau o löynnod byw "llwyd" mwy cyffredin a chyfarwydd fel



Gweirlöyn y Ddôl, Gweirlöyn y Glaw a Gweirlöyn y Perthi. Mae'n fwy dethol o ran gofynion cynefin, fodd bynnag, ac felly mae'n llai gwasgaredig ac, o ganlyniad, yn rhywogaeth lawer prinnach. Mae i'w gweld mewn cynefinoedd agored gyda thir noeth, fel ardaloedd arfordirol, rhostir isel a safleoedd tir llwyd fel chwareli. Yng Ngwent, mae'n ffafrio safleoedd hen lofeydd a chwareli yn arbennig, gan fod y rhain yn cynnwys cymysgedd o dir noeth (ar gyfer torheulo), blodau (ar gyfer neithdar), a glaswelltau mân y mae'r lindys yn bwydo arnynt, ac mae angen pob un ohonynt er mwyn iddo fod yn llwyddiannus. Gall llystyfiant yn ailsefydlu ar domenni gwastraff glofeydd ddarparu'r amodau hyn yn helaeth. Mae hyn yn ei gwneud yn rhywogaeth flaenllaw wych ar gyfer y cynefin gwerthfawr ond dan fygythiad yma, sy'n cynnal cymaint o rywogaethau eraill, o rai cyffredin i rai dan fygythiad.

Hyd yn oed yn y cynefin cywir, gall fod yn anodd ei weld, oherwydd ei fod yn hynod cryptig (wedi'i guddliwio'n dda), gan gadw ei adenydd ar gau wrth lanio. Fodd bynnag, wrth hedfan mae'n llai cudd, oherwydd ei faint canolog i fawr a'i arferion hedfan o ddolennu a gleidio am yn ail.

Mae'n rhywogaeth sydd mewn perygl, oherwydd yn y DU, mae wedi dirywio 62% o ran ei dosbarthiad ers y 1970au. Mae hyn wedi arwain at ei rhestru ar y canlynol:

- Rhywogaethau o Bwysigrwydd Pennaf - Adran 7 - Deddf yr Amgylchedd (Cymru) 2016
 - Mewn Perygl – Rhestr Goch Glöynnod Byw Prydain
 - Rhywogaethau Blaenoriaeth - Cynllun Gweithredu Bioamrywiaeth y DU (2007)
- Nid yw'r rhesymau dros y dirywiad yma'n cael eu deall yn llawn, ond mae colli tir



noeth hanfodol wrth i brysgwydd dyfu dros gynefinoedd yn bryder sylweddol i'r Gweirlöyn Llwyd a llawer o rywogaethau eraill yma yng Ngwent. Dyma'r prif fygythiadau sydd wedi'u nodi:

- Camreoli neu danreoli cynefinoedd, gan arwain at olyniaeth naturiol, cysgodi a cholli tir noeth
- Colli cynefinoedd - safleoedd ôl-ddiwydiannol yn aml yn cael eu hystyried yn gyfleoedd datblygu
- Newid hinsawdd

Y Gardwenynen Feinlais

Mae mwy na 270 o rywogaethau o wenyn yn y DU, ac mae 24 ohonynt yn gacwn ac mae'r Gardwenynen Feinlais yn un o'r rhai prinnaf a'r rhai sy'n wynebu'r bygythiad mwyaf o blith y rhain.

Mae'n cael ei henw oddi wrth ei "suo" main a'i harfer o gribo defnydd i ffurfio gorchudd ar gyfer ei nyth, yn debyg i broses a ddefnyddir yn y diwydiant tecstilau o'r enw "cardio".

Mae'n wenyn sy'n dod i'r golwg yn hwyr (mis Mai) ac mae ganddi dafod hir. Mae'n ffafrio planhigion o deulu'r pys, mintys, gorfanaid a llygad y dydd. Mae'n gysylltiedig â safleoedd glaswelltir agored, sydd â glaswelltir tal yn aml, gyda

strwythur gwyndwn amrywiol a dwysedd uchel o ffynonellau amrywiol o fwyd. Mae hyn yn ei gwneud yn rhywogaeth flaenllaw wych ar gyfer glaswelltiroedd blodeuog, llawn rhywogaethau sy'n cynnal cymaint mwy o fywyd gwylt rhyfeddol. Ychydig rydym yn ei wybod am safleoedd nythu a gaeafgysgu'r Gardwenynen Feinlais, ond credir ei bod yn allweddol sicrhau bod y rhain yn cael eu darparu'n agos at ddigon o fwyd.

Mae wedi wynebu dirywiad mawr yn ystod ail hanner yr 20fed Ganrif a dim ond mewn pump o ardaloedd poblogaeth ynysig mae bellach i'w gweld, ac mae Gwastadeddau Gwent yn gadarnle. Mae hyn wedi arwain at ei rhestru ar y canlynol:

- Rhywogaethau o Bwysigrwydd Pennaf - Adran 7 - Deddf yr Amgylchedd (Cymru) 2016
- Rhywogaethau Blaenoriaeth - Cynllun Gweithredu Bioamrywiaeth y DU (2007)
- Nodedig yn Genedlaethol B

Mae'n debygol bod y rhesymau dros y gostyngiadau hyn yn niferus. Dyma'r prif fygythiadau sydd wedi'u nodi:

- Colli a darnio cynefinoedd mosäig llawn blodau - sbardunau: rheolaeth amhriodol neu ddiffyg rheolaeth; pwysau datblygu

- Mewnfridio a cholli amrywiaeth enetig, gan arwain at risg uwch o ddifodiant lleol
- Newid yn yr hinsawdd a digwyddiadau tywydd eithafol fel llifogydd a sychde
- Gallai bygythiadau rhyngberthynol eraill gynnwys: anallu gwenyn i wasgaru a thracio gyda newidiadau hinsoddol; newidiadau ffenolegol a achosir gan newid hinsawdd yn effeithio ar chwilota am fwyd; plaladdwyr; pathogenau; a chystadleuaeth bosibl a risg o glefydau gan boblogaethau gwenyn masnachol.

Cynnwys gweithredu cymunedol

Mae eich help chi yn hanfodol bwysig i wyrdroi ffawd y creaduriaid rhyfeddol hyn. Rydym yn cydweithio ac yn galw ar ddinasyddion wyddonwyr ar lefel leol i sefydlu ble mae'r Gweirlöyn Llwyd a'r Gardwenynen Feinlais yn bresennol ar hyn o bryd, lle'r oeddent yn arfer bod, a hefyd yn bwysig, lle gallent fod: lleoliad unrhyw ardaloedd addas lle nad ydynt yn bresennol ar hyn o bryd.

Ewch i'n gwefan ni i gael gwybod sut gallwch chi helpu: gwentwildlife.org/ten-vulnerable-species-recovery

Gan Andy Karran, Rheolwr Tystiolaeth..

PHOTO CREDITS: LOWRI WATKINS, ANDY KARRAN, GABI HORUP

PHOTO CREDITS: SAM ASHMAN

Amcan strategol 2: Mae pobl yn gweithio gyda byd natur



Maer aer rydyn ni'n ei anadlu, y dŵr rydyn ni'n ei yfed a'r bwyd rydyn ni'n ei fwyta i gyd yn dibynnu ar fioamrywiaeth – amrywiaeth y bywyd ar y Ddaear. Mae arnom ni angen natur ac mae natur ein hangen ni. Rhaid i lawer mwy o bobl gysylltu â bywyd gwylt a gweithredu drosto, os yw am adfer. Rydyn ni'n credu, os bydd 1 o bob 4 o bobl yn trosi eu brwdfrydedd dros fywyd gwylt yn gamau i'w warchod, y byddwn yn cyrraedd pwynt tyngedfennol ac y bydd newid gwirioneddol yn digwydd.

Mae un o bob pedwar o bobl yn nod anhygoel o fawr, ond mae'r momentwm wedi bod yn cynyddu dros y flwyddyn ddiwethaf. Ledled Gwent, mae pobl o gymunedau amrywiol wedi bod yn gweithredu dros fyd natur – o gamau bach yn eu gerddi i weithredu ar raddfa gymunedol. Mae rhywfaint o hyn wedi bod drwy ein prosiectau ni, fel Sefyll Dros Natur Cymru ac Iechyd Gwylt, tra bo cymunedau eraill wedi bod yn trefnu eu hunain.

Mae cefnogaeth ymroddedig y rhwydwaith cynyddol hwn o gannoedd o sefydliadau a grwpiau a miloedd o unigolion mewn cymunedau amrywiol yn gweithio dros adferiad byd natur eu hunain yn gryfder mawr. Ein dull ni o weithredu yw canolbwyntio ein hymdrechion ar gefnogi a grymuso cymunedau ac unigolion i gymryd camau gweithredu dros fyd natur yn eu hardal leol. Rydyn ni'n cyrraedd ymhell i tu hwnt i'n cynulleidfaoedd traddodiadol, gan gynnwys gweithio gyda phobl iau (drwy brosiect Sefyll Dros Natur Cymru), cymunedau trefol (fel drwy Natur Drws Nesaf) a phobl sy'n fwy newydd i fyd natur. Rydyn ni'n galw hwn yn Dim Gwylt!

Pobl ifanc yn arwain newid:

1 Buom yn gweithio gyda mwy na 500 o bobl ifanc eleni, gyda 20 o bobl ifanc bellach yn mynychu ein sesiynau wythnosol

2 Gyda'i gilydd mae ein grŵp Nature Nurturers yn y Cymoedd Dwyreiniol wedi mynychu 580 o oriau o weithgareddau

3 Cyfrannodd grwpiau Sefyll Dros Natur Cymru at fanifesto ieuencid Cymru gyfan ar gyfer COP15

4 Mae'r grwpiau wedi plannu borderi pryfed peillio, wedi creu gerddi glaw, gerddi cors, cloddiau chwilod, llecyn gaeafgysgu, ac wedi adeiladu bocsys draenogod, gwenyn a nythu

Llesol i fywyd gwylt, llesol i bobl:

1 Ymgysylltodd 20 o sefydliadau partner a 200 o unigolion â'n menter iechyd gwylt eleni

2 Mae gwirfoddolwyr o grwpiau cymunedol amrywiol wedi ymgymryd â 2,700 o oriau o weithgareddau hamdden...

3 ...cyfrannu 340 o oriau o waith yn ein gwarchodfeydd natur ni, ac oriau tebyg ar safleoedd eraill yng Ngwent

4 Mae'r grwpiau wedi clirio sbwriel, wedi adeiladu llecyn gaeafgysgu a gwestai trychfilod, wedi adfer pyllau ac wedi plannu a phrysgoedio coed.

Gan Natalie Waller, Pennaeth Datrysiaid Seiliedig ar Natur.

Gwyrddu Maendy

Mae'r grwpiau Wildlife Warriors a Nature Nurturers rydym yn gweithio gyda hwy ym mhrosiect Sefyll Dros Natur Cymru wedi bod yn helpu cymunedau ar draws ardal Maendy yng Nghasnewydd i dreialu a hyrwyddo atebion ar raddfa fechan i newid yn yr hinsawdd a cholli bioamrywiaeth, sy'n rhoi lle canolog i fyd natur. Ymwelodd y grwpiau am y tro cyntaf yn 2021 ac maent wedi dychwelyd sawl gwaith ers hynny, gan ddo i adnabod a gweithio gyda'r grŵp gweithredu cymunedol lleol Maindee Unlimited. Maen nhw wedi cyfrannu ymrwymiad, ymdrech a didwylledd i dreialu a dysgu ar draws ystod o brosiectau penodol: cael profiad ymarferol o gloddio, plannu, drilio, defnyddio berfa a mwy. Felly, yn ystod y flwyddyn ddiwethaf, ar draws Maendy, mae prosiectau atebion ar raddfa fechan yn seiliedig ar natur wedi bod yn dod i'r amlwg: gerddi glaw, pyllau, glannau chwilod, cartrefi gaeafgysgu, sydd i gyd yn helpu cymunedau i addasu i'n hinsawdd newydd. Ac mae pob un ohonynt yn cyfrannu at Faendy gwyrddach a gwyltllach!

Achub y Titw Tomos Las rhag perygl!

Cysylltodd staff Screwfix yng Nglynebwy â ni, i egluro bod Titw Tomos Las wedi dechrau nythu yn y bin sigarêts y tu allan i'w safle. Roedd y bin dan sylw wedi'i wneud o fetel ac wedi'i gysylltu â wal yn wynebu'r de, a allai achosi i'r nyth orboethi. Daeth dau bobl ifanc, Molly a Chloé, gyda'n Swyddog Ymgysylltu ag Ieuencid, Rob, i ymchwilio. Erbyn iddyn nhw gyrraedd yno, yn anffodus, roedd dau wedi marw. Penderfynodd Molly a Chloé orchuddio'r tyllau yn y bin sigarêts gyda rhwyll er mwyn atal adar eraill rhag gwneud yr un camgymeriad. Wedyn fe wnaethant greu cartref arall a'i leoli allan o'r haul, yn wynebu'r gogledd ddwyrain.



PHOTO CREDITS: ROBERT MAGEE



"Mae bod yn rhan o'r prosiect iechyd gwylt wedi bod yn bleser i mi fel gweithiwr therapi, a hefyd i'r cleientiaid rydw i'n eu cefnogi... rydw i wedi cofnodi mwy o gymhelliant am deithiau a gweithgareddau natur ymhlith llawer o'n cleientiaid ni a mwy o barch at eu hamgylchedd, fel y dangosir yn eu hymwybyddiaeth o daflu sbwriel a'r wybodaeth maent wedi'i dysgu mewn sgiliau awyr agored, fel darllen cwmpawd a map, adnabod planhigion lleol a chynnau a chynnal tanau gwrsyll yn ddiogel yn yr awyr agored."



PHOTO CREDITS: ROBERT MAGEE, PETRA MITCHARD, IAN THOMAS

Amcan strategol 3: Mae polisi Cymru yn gweithio dros fywyd gwylt



Er mwyn cael effaith barhaol ar ein byd naturiol, mae arnom angen i Bolisi Cymru weithio dros fywyd gwylt, fel bod y cyfreithiau sydd gennym ni ar waith i ddiogelu ein hamgylchedd a'i gynaliadwyedd ar gyfer cenedlaethau'r dyfodol yn gwneud hynny. Nod ein hagenda polisi yw sicrhau bod safleoedd sydd wedi'u dynodi ar gyfer bywyd gwylt ledled Gwent yn cael eu monitro, eu rheoli a'u diogelu yn briodol. Rhaid i bolisi cynllunio sicrhau manteision net i fywyd gwylt a gwasanaethau ecosystemau. Mae datblygiadau solar mawr ar Wastadeddau Gwent yn fygythiad hanfodol a brys sy'n wynebu ein bioamrywiaeth ni yma yng Ngwent ac rydym yn canolbwyntio ein gwaith polisi ac ymgyrchu yma, ar ôl galw ar Lywodraeth Cymru am foratoriwm. Yn ogystal â chynllunio, rhaid datblygu polisi ffermio er budd pobl a bywyd gwylt. Ac i gefnogi'r cwricwlwm newydd i Gymru, rydym eisiau helpu i sicrhau bod pob plentyn mewn ysgolion cynradd yn dysgu yn yr amgylchedd naturiol, amdano ac er ei fwyn bob wythnos.

Nid yw llawer o'r eiriolaeth polisi rydym yn ei wneud yn weladwy i'r cyhoedd. Rydym yn sefyll dros fywyd gwylt drwy ddylanwadu ar bolisi drwy lawer o rwydweithiau cydweithredol, gan gynnwys drwy'r 5 sefydliad sy'n rhan o Ymddiriedolaethau Natur Cymru. Mae llawer o ymdrech yn cael ei wneud i sicrhau bod ein safbwyntiau polisi a'n heiriolaeth yn cael eu harwain gan dystiolaeth: wedi'u hategu gan ddata o ansawdd uchel, arbenigedd lleol, a dadansoddiad technegol.

Yn erbyn ein nodau polisi allweddol, mae cyflawniadau eleni yn cynnwys:

Mae safleoedd sydd wedi'u dynodi'n bwysig yn ecolegol yn cael eu monitro, eu rheoli a'u diogelu:

Mae polisi cynllunio wedi bod yn ffocws mawr ar Wastadeddau Gwent lle rydym wedi bod yn rhan o'r gwaith o ddatblygu cynllun peilot Llywodraeth Cymru ar gyfer yr Ardaloedd Rheoli Adnoddau Naturiol Cenedlaethol (NNRMAs), ac oher yn ochr â hyn rydym wedi bod yn herio datblygiadau niweidiol a, lle bo hynny'n bosibl, yn awgrymu lleoliadau mwy addas ar gyfer datblygu cynaliadwy.

Rydym wedi parhau i arolygu, dynodi, cynghori a rheoli Safleoedd Bywyd Gwylt Lleol (LoWS) a Safleoedd o Bwysigrwydd Cadwraeth Natur (SINCs), cwblhau gwaith monitro yn ein gwarchodfeydd natur dynodedig, a thrwy addysg, hyfforddiant a chefnogi dinasyddion wyddonwyr i gasglu, dadansoddi a rhannu data sy'n gwasanaethu'r achos hwn.

Mae pob plentyn dan 11 oed yn dysgu am natur yn yr ysgol: Rydym wedi parhau i weithio gydag ysgolion, grwpiau ieuencid, grwpiau cymunedol, plant a'u gwarcheidwaid i annog cysylltiad cynnar â bywyd gwylt a dangos y manteision niferus y mae addysg awyr agored yn eu darparu. Cyflwynwyd hyfforddiant gennym ar ddysgu yn yr amgylchedd naturiol i 8 o athrawon.

Diogelu SoDdGA Gwastadeddau Gwent

Yn ystod gaeaf 2022, ymunodd Ymddiriedolaeth Natur Gwent â Chyfeillion Gwastadeddau Gwent, Ymgyrch Diogelu Cymru Wledig, y Gymdeithas Frenhinol er Gwarchod Adar a Chyngor Cymuned Marshfield i alw ar Lywodraeth Cymru i ddatgan moratoriwm ar ddatblygiadau mawr ar Wastadeddau Gwent. Mae Gwastadeddau Gwent, sydd wedi'u datgan yn "dirwedd hynafol ag arwyddocâd diwylliannol arbennig" sy'n "bwysig ar gyfer bioamrywiaeth, hamdden, lliniaru rhag llifogydd, storio carbon a chynhyrchu bwyd" gan Lywodraeth Cymru, wedi bod dan bwysau parhaus gan ddatblygwyr yn ystod y blynnyddoedd diwethaf. Fel rhan o'r glymblaid hon, rydym wedi galw ar Lywodraeth Cymru i gymryd safiad clir a gosod moratoriwm dros dro ar ddatblygiadau mawr yn yr ardal tra bo polisi cynllunio arbennig yn cael ei ddatblygu.



Cynllun ffordd y "Llwybr Coch" wedi'i ddielu

Ym mis Chwefror, 2023 ymatebodd Llywodraeth Cymru i'r Adolygiad Ffyrdd a sefydlwyd ym mis Mehefin 2021 gan y Dirprwy Weinidog Newid yn yr Hinsawdd. O'r 55 o gynlluniau ffyrdd a aseswyd, mae nifer mawr wedi cael eu dileu bellach, gan gynnwys y 'Llwybr Coch' yn Sir y Fflint a fyddai wedi dinistrio coetir hynafol. Safodd Ymddiriedolaeth Natur Gwent ochr yn ochr ag Ymddiriedolaethau Natur eraill Cymru wrth alw am y penderfyniad hwn. "Mae'n amlwg bod Llywodraeth Cymru wedi cydnabod nad yw busnes fel arfer yn opsiwn o ran adeiladu ffyrdd ledled Cymru - rhaid mynd i'r afael ar fyrder â'r argyfyngau hinsawdd a natur." Tim Birch, Uwch Reolwr Polisi ac Eiriolaeth yn Ymddiriedolaethau Natur Cymru.

PHOTO CREDITS: NEIL ALDRIDGE, 2020VISION

Amcan strategol 4: Cysylltu â phobl i ysbrydoli gweithredu



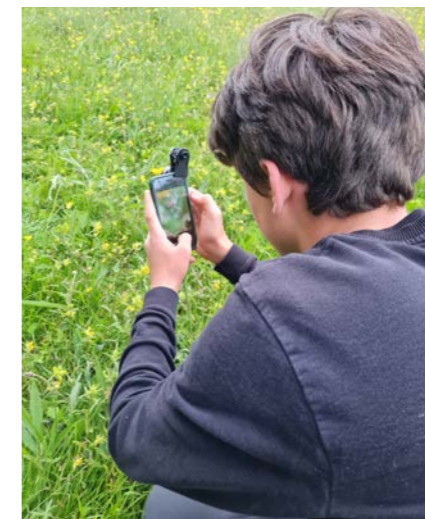
Rydym yn ymestyn ymhell y tu hwnt i'n rhwydweithiau traddodiadol i gysylltu â phobl i ysbrydoli gweithredu dros fywyd gwylt. Cefnogodd mwy na 200 o wirfoddolwyr ein hymdrechion cadwraeth yn uniongyrchol gyda miloedd yn rhagor o bobl yn gweithredu yn eu cymunedau eu hunain. Daeth y flwyddyn i ben gyda mwy nag 8,000 o aelodau, archebodd 601 o bobl le yn ein sgysiau, ein hyfforddiant, ein cyrsiau a'n digwyddiadau ni, a thyfodd ein dilynwyr ni ar gyfryngau cymdeithasol i fwy na 18,000 o bobl!

Stori Wildlife Warrior

Roedd un o'r Wildlife Warriors, a oedd yn 11 oed pan ymunodd, fel llawer o'r lleill, yn bryderus am y dyfodol oherwydd newid hinsawdd. Roedd ganddo ddiddordeb eisoes mewn bywyd gwylt, yn enwedig adar, ond mae'r diddordeb hwn wedi ehangu bellach ac mae'r wybodaeth mae wedi'i chael yn rhagorol. Mae bob amser yn awyddus i ddysgu mwy ac mae nawr yn ein helpu ni i adnabod cân adar. Mae'r myfyriwr yn dod yn athro!

Mae'n mynychu pob cyfarfod bron, ac fe wnaeth ddewis dod i wersylla gyda ni ar ei ben-blwydd yn 13 oed hyd yn oed! Mae wedi helpu i gloddio gardd law yng Nghanolfan Gymunedol Eveswell, wedi creu strwythur to gwyrdd, wedi gosod bocsys nythu ac ystumod yn ei ardd ac wedi cymryd rhan mewn arolygon

PHOTO CREDITS: PETRA MITCHARD, LIZ WINSTANLEY



gwyddoniaeth y dinesydd, fel y Great Big Garden Bird Watch gan yr RSPB. Fe wnes i ei gyflwyno i Dr Steph Tyler sy'n gofnodwr sirol ar gyfer Bronwen y Dŵr, ac mae hi wedi ei gymryd dan ei hadain ac wedi darparu profiadau modrwyo adar anhygoel iddo. Mae'n mwynhau ei amser gyda hi yn fawr ac, oherwydd y profiad hwn, mae ei ddiddordeb bellach wedi troi'n wir angerdd

Mae gan nifer o'n pobl ifanc ni ddiddordeb mewn ffotograffiaeth ac mae hyn wedi annog eraill i ddangos diddordeb brwd. Mae eu sgiliau ffotograffiaeth yn gwella'n gyson ac maen nhw'n mwynhau eu rhannu ar y padlet grŵp i ni i gyd eu gweld.

"Mae holl brofiad y Warriors wedi bod yn anhygoel iddo fe. Fe ddywedodd wedyn nad oes gan unrhyw un yn ei ysgol yr un diddordeb ag ef a'i bod mor braf, gyda'r Warriors, bod yng nghwmni pobl sy'n rhannu'r un diddordeb; mae wedi bod yn wych i'w hyder, ei annibyniaeth a'i gariad at natur ac adar, a dysgu cymaint o bethau am ecosystemau a sut maen nhw'n gweithio a'r effaith ddynol. Mae'n wych bod y rhaglen Warriors yn ymateb mor gadarnhaol i'r argyfwng newid hinsawdd a cholli bioamrywiaeth; mae cael criw mor wych o bobl ifanc sydd i gyd â gwybodaeth mor fanwl am y dirwedd a'i chreaduriaid yn ysbrydoliaeth fawr. (Rhieni cyfranogwr Wildlife Warriors a oedd yn hapus i adrodd ei stori ond yn ffafrio bod yn ddiennw.)

Gan Petra Mitchard

"Rydw i'n herio fy hun... rydw i'n magu hyder"
Nathan, Aderyn



Stori Connor

Cyfeiriwyd Connor at ein prosiect lechyd Gwylt gan ei Feddyg Teulu. Dywedodd wrthym ei fod yn teimlo wedi'i rymuso yn gyflym iawn a datblygodd chwilfrydedd am fyd natur a bywyd gwylt. Ers hynny mae wedi cysgodi staff cyflwyno, wedi cydgyflwyno sesiynau, wedi cyflwyno sesiynau ac, yn fwy diweddar, enillodd statws Warden Gwirfoddol yn ein Gwarchodfa Natur ni yn Silent Valley ger Glynebwy. Gan weithredu fel presenoldeb gweladwy ar y safle, delio ag ymholiadau gan aelodau'r cyhoedd, a chynnal arolygon ac archwiliadau diogelwch ar y safle, mae ei gyflawniadau wedi bod yn rhyfeddol. Mae wedi dilyn hyfforddiant mewn hwsmonaeth anifeiliaid, a hyfforddiant trin peiriant strimio a thorri gwrychoedd, cerbyd ATV a chymorth cyntaf yn yr awyr agored. Ardderchog Connor!

Gan Ian Thomas

"Dydw i ddim yn gallu credu fy mod i wedi byw yma ers tro heb ddod i adnabod y parc"
Gareth, Integrated Autism Service

Amcan strategol 5: Mae ein cyllid ni'n gwella'n barhaus

- 1 Croesawyd 1,231 o aelodau newydd a ymunodd yn ystod y flwyddyn
- 2 Ymatebodd 430 o aelodau i'n harolwg dewisiadau aelodaeth ac roedd 93% yn fodlon neu'n fodlon iawn â chylchgrawn Wild About Gwent
- 3 Codwyd £16,966.25 gennym ni ar-lein yn 2022 drwy apeliadau Big Give cyllid cyfatebol – diolch i bawb a gefnogodd y rhain! Helpodd yr arian ni i barhau i fonitro Llygod Pengrwn y Dŵr ar Wastadeddau Gwent a monitro bywyd gwyllt ar draws ein gwarchodfeydd natur fel sail i'w rheolaeth.



4 Cafodd ein Gwarchodfeydd Natur hwb enfawr o fuddsoddiad wrth i ni sicrhau hanner miliwn o bunnoedd i wella mynediad a rheolaeth ecolegol gwarchodfeydd natur Gwent, diolch i

Gronfa Rhwydweithiau Natur Llywodraeth Cymru a weinyddir gan Gronfa Dreftadaeth y Loteri Genedlaethol.

5 Rydym mor ddiolchgar am eich cefnogaeth chi i sicrhau bod Gwent yn lle gwyllt sy'n ysbrydoli pawb sy'n byw yma neu'n ymweld. Yn benodol, hoffem dalu teyrnged i dri unigolyn sydd, drwy roddion yn eu hewyllysiau, wedi gwneud llawer iawn o waith ychwanegol ac effaith yn bosibl, felly diolch i Pat Gorvin, Lorna Riley a Dr Martin Anthoney, ynghyd â'u teuluoedd a'u ffrindiau, am eu haelioni enfawr.

Hoffai Ymddiriedolaeth Natur Gwent ddiolch i: Gwirfoddolwyr, Aelodau, Gwarcheidwaid Bywyd Gwyllt, perchnogion Safleoedd Bywyd Gwyllt Lleol, Ancre Hill Vineyard, Aneurin Bevan University Health Board, The Big Give Foundation, Blaenau Gwent County Borough Council, Frank Sutton Ltd, Heron House Financial Management, Hopkins Machinery, Landfill Disposals Tax Communities Scheme, The Makin Family, Mandarin Stone, Marshalls Plc, Millennium Stadium Charitable Trust, Monmouthshire County Council, National Lottery Community Fund, National Lottery Heritage Fund, Natural Resources Wales, Players of the People's Postcode Lottery, The Reed Foundation, RSPB Wales, Royal Society of Wildlife Trusts, Swire Charitable Trust, Travel Chapter, Tri-Wall Europe, Vine House Farm, Wales Council for Voluntary Action, Welsh Government, Wye Valley AONB

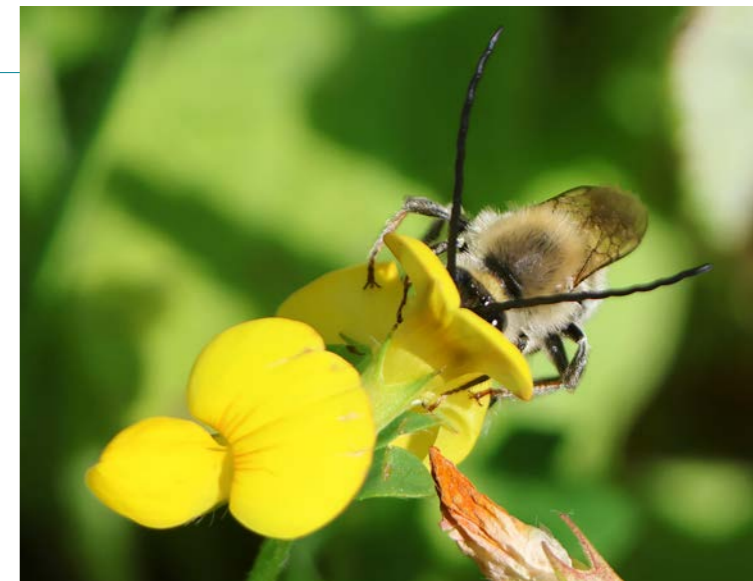
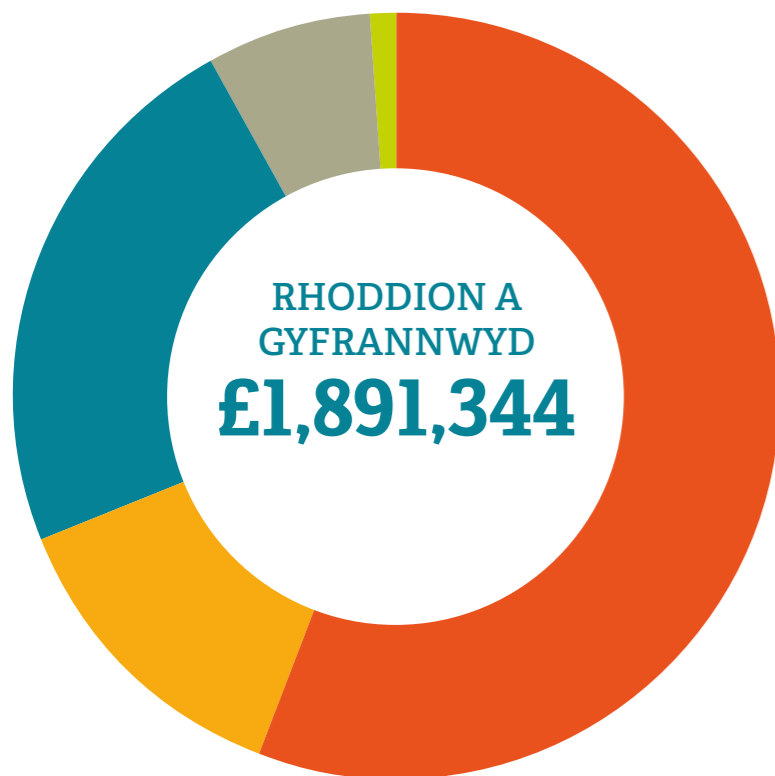


PHOTO CREDITS: ANDY KARRAN

Ein Cyllid ar gyfer y flwyddyn a ddaeth i ben ar 31aim Mawrth 2023

Incwm



56%	GRANTIAU AC YMDDIRIEDOLAETHAU
13%	AELODAETH
23%	RHOIDDION A CHYMYNRODDION
7%	INCWM A ENILLWYD
1%	CODI ARIAN ARALL
0%	ARALL

Grantiau ac Ymddiriedolaethau - £1,055,526 Grantiau gan gyrrff statudol, (e.e. Llywodraeth Cymru), ymddiriedolaethau elusennol a sefydliadau

Aelodaeth - £243,048 Cyfraniadau rheolaidd gan aelodau (pobl a busnesau)

Rhoddion a Chymynroddion - £427,561 Cyfraniadau, rhoddion mewn ewyllysiau ac er cof a chefnogaeth busnes

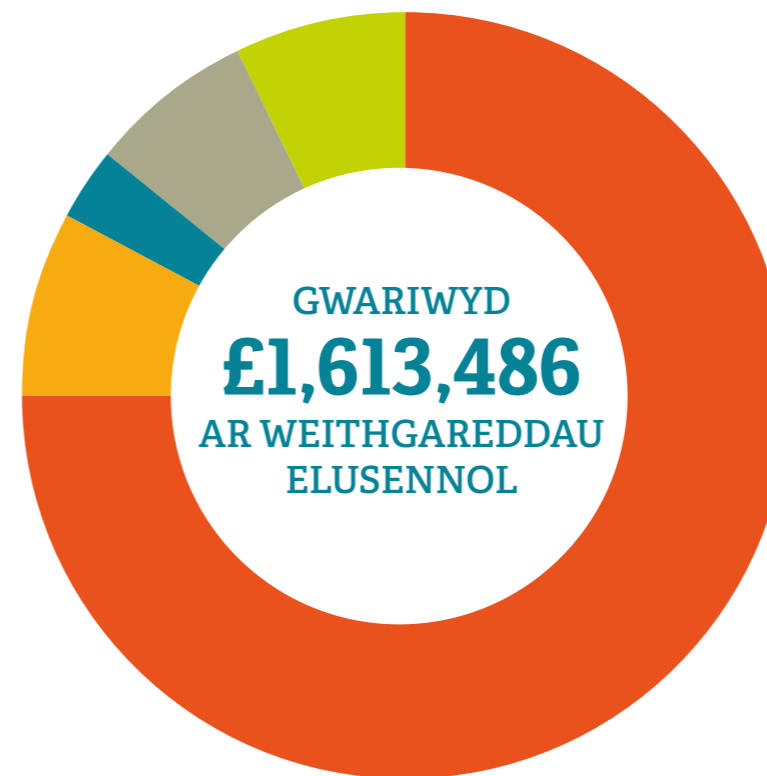
Incwm a Enillwyd - £130,538 Gwerthu gwasanaethau, masnachu, rhent, incwm digwyddiadau a chyrsiau

Codi arian arall - £26,497 Yn cynnwys raffl flynyddol a gweithgareddau codi arian cymunedol

Arall - £8,174 Buddsoddiadau

Dosbarthwyd Rhodd Cymorth yn gyfrannol ar draw aelodaeth a rhoddion

Gwariant



75%	DIOGELU BYWYD GWYLLT AC ENNYN DIDDORDEB POBL
8%	CYMORTH GWEITHREDOL
3%	CYNHYRCHU CYLLID
7%	AELODAETH
7%	LLYWODRAETHU

Diogelu bywyd gwyllt ac ennyn diddordeb pobl - £1,199,875 Cyflawni a chostau uniongyrchol cysylltiedig ein gwaith cadwraeth, addysg, polisi, ymgysylltu â'r cyhoedd ac ymgyrchu

Cymorth Gweithredol - £120,501 Swyddogaethau cydymffurfio a chymorth gan gynnwys Cyllid, Iechyd a Diogelwch, T.G, Adnoddau Dynol

Cynhyrchu cyllid - £52,259 Costau staff a swyddfa cysylltiedig â chynhyrchu cyllid ar gyfer ein gwaith

Aelodaeth - £110,494 Costau recriwtio aelodaeth, cyfathrebu ac ariannol a gweinyddol prosesu rhoddion rheolaidd

Llywodraethu - £117,640 Archwiliad blynyddol, ffioedd ymgynghori a chyfreithiol a chostau cyfarfodydd y bwrdd llywodraethu

Bydd cyfrifon archwiliedig llawn ar gael ar ein gwefan ni erbyn 1af Medi, 2023 yn gwentwildlife.org/our-funding

Snapshots of our Year // Cïpolwg ar y Flwyddyn mewn Luniau

SPRING

1. Young people from the Stand for Nature Wales project created a rain garden, planted an orchard, five metres of hedge and collected more than 74kg of rubbish.
2. In partnership with Torfaen Council we began overseeing community engagement work at the post industrial site turned wildlife haven - The British in Pontpool.
3. NNF2 grants funded reserves work such as monitoring at Bridewell, planting an orchard at Tŷ Mawr and equipment including a quad bike.
4. Findings from our invertebrate study on the Gwent Levels showed new records of species including six, not previously recorded in Wales.



1



2



3



4

PHOTOS: SARAH HARRIS, PAUL WHITEHEAD, ROB MAGEE

GWANWYN

1. Creodd pobl ifanc prosiect Sefyll Dros Natur Cymru ardd law, a phiannu perllan, pum metr o wrych a chasglu mwy na 74 kg o sbwriel.
2. Mewn partneriaeth â Chyngor Torfaen fe ddechreuon ni oruchwylio gwaith ymgyssylltu â'r gymuned ar y safle ôl-ddiwydiannol sydd wedi'i droi'n hafan bywyd gwyllt - y British ym Mhont-y-pŵl.
3. Ariannodd y grantiau NNF waith yn y gwarchodfeydd, fel monitro yn Bridewell a phiannu perllan yn Nhŷ Mawr ac offer gan gymwys beic cwad.
4. Roedd canfyddiadau ein hastudieth intertebrata ar Wastadeddau Gwent yn dangos cofnodion newydd o rywogaethau, gan gynnwys chwech heb eu cofnodi yng Nghymru o'r blaen.

SUMMER

5. Four Long Horn Cattle - 20 month old heifers, joined our Conservation Grazing 'family' courtesy of the Nature Networks Fund.
6. A 300-year-old Small Leafed Lime Tree at Prisk Wood Nature Reserve was recognised in the late Queen's Green Canopy Jubilee celebrations.
7. The Gwent Levellers helped Nature Recovery Officer Ben replace more than 200m of rotten boardwalk at Magor Marsh.
8. To help wildflower meadow restoration on the Gwent Levels we harvested seeds from Great Traston Meadows and spread it on our newest reserve Bridewell Common.
9. Weatherman Walking star Derek Brockway, filmed his TV show at Kitty's Orchard and interviewed our Senior Youth Engagement Officer/ orchard expert Beccy Williams.



5



6



7



8



9

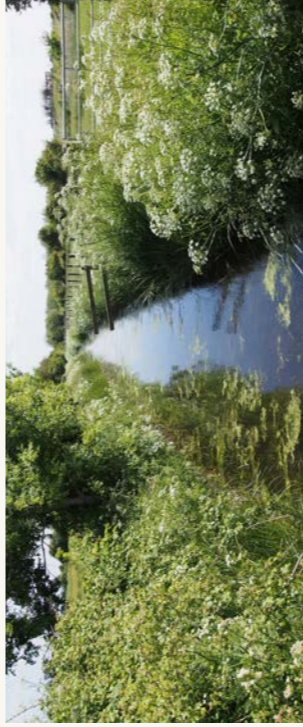
PHOTOS: JOE RYDER, MARK ZYTYSKI, BEN BOYLETT, CARYS SOLMAN

AUTUMN

10. We launched our Nextdoor Nature project to empower people to take community action for nature in Pllgwennyli.
11. We publically launched our campaign to protect the Gwent Levels SSSIs from major solar developments following plans for damaging solar power stations at Wentbooge, Rush Wall and Magor.
12. Our Stand for Nature Wales young people attended a three-day Youth Climate Summit with youngsters from Trusts around Wales.
13. Carrying out eDNA surveys of invertebrates in the reens on the Gwent Levels and Grassland Fungi at 30 sites across Gwent: we found fly species new to Wales and many fantastically rich fungi sites. These findings are helping to inform their future management.



10



11



12



13

PHOTOS: JULIAN HOFFMAN, BECCY WILLIAMS, BECCY WILLIAMS, PETER HUNT, CHARLOTTE SPRING

WINTER

14. We launched our 2023 Nature Recovery Appeal to raise £100k to increase our landholdings and manage and restore more land for nature in Gwent.
15. Our conservation grazing herd grew further when two Exmoor Ponies - Jacinth and Jemima - joined us courtesy of Monmouthshire Meadows group.
16. Working jointly with Newport County Council rights of way team, we replaced all the bridges on Great Traston Nature Reserve with a longer lasting metal girder base. Bridges open public to walk the Wales coastal path route that runs through the site as well as a secondary circular walk through the hay meadows.
17. We launched our initiative to focus on 10 threatened and key species in Gwent. By protecting these species, countless others and varied habitats across the region will also benefit.



14



15



16



17

GAEAF

14. Lanswydd ein Hapêl Adfer Natur 2023 i godi £100k i gynyddu ein daliadau tir a rheoli ac adfer mwy o dir ar gyfer byd natur yng Ngwent.
15. Tyfodd ein casgliad o anifeiliaid pori cadwraeth ymhellach pan ymunodd dwy Ferlen Exmoor - Jacinth a Jemima - â ni drwy gareidigrwydd grŵp Dolydd Sir Fynwy.
16. Gan weithio ar y cyd â thim hwliau tramwy Cyngor Sir Casnewydd, rydym wedi llwyddo i ailosod pob pont yng Ngwarchodfa Natur Great Traston gyda sylfaen trawst metel sy'n parhau hirach. Mae pontydd yn galluogi cyhoeddi i gerdded llwybr arfordir Cymru sy'n rhedeg drwy'r safle, yn ogystal â thath gyfchol eiliaidd drwy'r dolydd gwair.
17. Lanswydd ein menter i ganolbwyntio ar 10 rhywogaeth dan fygythiad ac allweddol yng Ngwent. Drwy warchod y rhywogaethau hyn, bydd rhywogaethai eraill di-ni a chymefinodded amrywiol ar draws y rhanbarth yn elwa hefyd.

HAF

5. Ymunodd Pedwar Gwarthegyn Corn Hir - heffrod 20 mis oed, â'n 'teulu' Port Cadwraeth drwy gareidigrwydd prosiect y Gronfa Rhywydeithiau Natur.
6. Cydnabuwyd coeden Pisgwydden Dall Bach 300 oed yng Ngwarchodfa Natur Prisk Wood yn nathladau Jiwili Canopi Gwyrdd y ddiweddar Frenhines.
7. Cafodd mwy na 200m o lwybr pren wedi pydru ei newid gan y Gwent Levellers a Swyddog Adfer Natur Gwent, Ben, yng Cors Magwyr.
8. Er mwyn helpu i adfer dolydd blodau gwyllt ar Wastadeddau Gwent, buom yn cynaeafu hadau o Ddolydd Great Traston a'u gwasgaru yn ein gwarchodfa fwyaf newydd ar Gomin Bridewell.
9. Ffilmiodd seren Weatherman Walking, Derek Brockway, ei raglen deledu yn Kitty's Orchard a chyfrweld ein Huwch Swyddog Ymgysylltu ag Ieuenctid / arbengwyr perllanau, Beccy Williams.

HYDREF

10. Lanswydd ein prosiect Natur Drws Nesaf i rymuso pobl i weithredu'n gymunedol dros fyd natur ym Mhligwenlli.
11. Lanswydd ein hymgyrch yn gyhoeddus i ddiogelu SoDdGA Gwastadeddau Gwent rhag datblygiadau solar mawr yn dilyn cynlluniau ar gyfer gorsafoddd pŵer solar niweidiol yng Ngwynllŵg, Rush Wall a Magwyr.
12. Mynychodd pobl ifanc Sefyll Dros Natur Cymru Uwchghnadedd Hlmsawdd Ieuenctid tridiau gyda phobl ifanc o Ymddiriedolaethau ledled Cymru.
13. Gymal arolygon eDNA o Invertebrata yn y ffosydd draenio ar Wastadeddau Gwent a Ffynghau'r Glaswelltir mewn 30 o safleoedd ledled Gwent. Daethom o hyd i rywogaethau newydd o bryfed i Gymru a llawer o safleoedd hynod gyfoethog mewn ffynghau ac roedd y canfyddiadau hyn yn helpu fel sail i'w rheolaeth yn y dyfodol.